

MOD1

Installatiehandleiding

2 zones rond/vierkant



INHOUDSOPGAVE

Veiligheidsinstructies	02
Benodigdheden	03
Afmetingen generator	04
Handleiding	
1 Generator	06
1.1 Open generator	07
2 DIP-switches generator	07
3 Aansluiting spoelenkabels	08
4 CAN-CAN kabels	09
5 Aansluiten generatoren	10
6 Spoelendrager	12
6.1 Spoelenkabel	12
6.2 CAN-CAN kabels	13
6.3 Jumper	13
6.4 DIP-switches	14
6.5 CAN-RJ45 kabel	14
7 Bedieningen	15
8 Aansluiten en inloggen	16
9 Instellen vermogen	19
10 Eerste instellingen en test	22
10.1 Eerste keer opstarten	22
10.2 Test	22
Schematische weergave	23

VEILIGHEIDSINSTRUCTIES

Montage	Let op dat scherpe randen en hoeken van de kookunit een risico op letsel kan opleveren.
	De inlaatlucht moet altijd via een vefilter naar de generatoren gaan. Het is essentieel dat de uitlaatlucht altijd de kookapparatuur kan verlaten.
	Dek de ventilatieopeningen van de generator niet af, dit kan brandgevaar opleveren.
	De voor de koeling aangezogen lucht mag geen vet bevatten en een temperatuur hebben van maximaal 40 °C.
	Ter bescherming van het bedienend personeel moeten fornuizen voldoen aan veiligheidsklasse I en ten minste aan bescherming IP44. Na de montage moet worden gezorgd voor bescherming tegen elektrische stroomvoerende delen.
Electrische verbinding	De elektrische installatie moet worden uitgevoerd door gekwalificeerde personen in overeenstemming met de relevante normen.
	De netspanning moet overeenkomen met de productspecificatie op het identificatielabel. Een verkeerde spanning kan tot schade leiden.
	In de installatie moeten alle polen van het netwerk ontkoppeld worden.
	Het apparaat moet worden uitgeschakeld voordat het wordt aangesloten op het elektriciteitsnet.
Gebruik	Steek nooit voorwerpen in de inductie-unit. Binnen zijn zeer gevaarlijke spanningen. Beschadig de generatorspoelen niet, b.v. met puntige/scherpe voorwerpen. Dit kan leiden tot een elektrische schok of schade aan het apparaat.
	Deze inductie-unit is alleen bedoeld voor commercieel koken, voor inductiekookgerei en voor gebruik binnenshuis. Elk ander gebruik kan leiden tot onverwachte gevaren.
	Gebruik alleen kookgerei dat geschikt is voor inductiekookplaten met een bodem van minimaal 12 cm diameter.
	Metalen voorwerpen, b.v. keukengerei, bestek, gereedschap, sieraden, enz. mag niet op de kookoppervlak geplaatst worden, deze kunnen snel opwarmen als de kookzone wordt ingeschakeld.
	Let erop dat tijdens het gebruik van de inductie-unit persoonlijke spullen zoals horloges, armbanden, ringen enz., heet kunnen worden als ze in de buurt van de kookzone komen.
	Er mag geen aluminiumfolie op de kookzone worden gelegd. Het oppervlak van keramisch glas moet niet worden gebruikt als werkblad.
	Beschadig het kookoppervlak niet. Wanneer een scheur in het kookoppervlak zichtbaar wordt, moet het apparaat onmiddellijk worden losgekoppeld van de netspanning.
	Schakel de kookzone na gebruik uit. Wees niet afhankelijk van de pan detectie modus.
Wokpannen moeten een boldiameter hebben die niet verschilt van de equivalente bol van de holte van het wokelement met meer dan -1%.	
Personeel	Werknemers, bezoekers en contractpersoneel moeten worden geïnformeerd over de mogelijke gevaren voor personen met pacemakers of metalen implantaten. Deze personen wordt aangeraden om hun arts of de fabrikant van het product te raadplegen.
	Deze apparatuur is niet geschikt voor personen met een lichamelijke, zintuiglijke of geestelijke handicap. Deze personen moeten onder toezicht staan om ervoor te zorgen dat de apparatuur volgens de instructies wordt gebruikt.
	Kinderen moeten onder toezicht staan om ervoor te zorgen dat er niet met de apparatuur wordt gespeeld.
Onderhoud en reparatie	Onderhouds- en reparatiewerkzaamheden mogen alleen worden uitgevoerd door gekwalificeerd personeel dat is geautoriseerd door EGO Appliance Controls S.L.U.
	Koppel de elektrische voeding los voordat u de inductie-eenheid verwijdert.
	Reinig de inductie-unit niet met een waterstraal.
	Inductietoestellen met een defect of een beschadiging mogen niet worden geïnstalleerd.
	Beschadigde inductie-units moeten worden opgestuurd naar E.G.O. Appliance Controls S.L.U.
	Gebruik om veiligheidsredenen alleen originele reserveonderdelen en accessoires.
Gooi de kookunit weg in overeenstemming met de nationale en regionale voorschriften.	
Noodgeval	Schakel het apparaat onmiddellijk uit en koppel het los van het elektriciteitsnet.
Brand	Brandende kookunits mogen alleen worden gedoofd met een kooldioxide (CO ₂) blusser. Gebruik nooit water- of poederblussers.

BENODIGDHEDEN

Inductie componenten

- 2x MOD1 generator 78.99110.200
 - 16x 98.300.51 (max 8mm m5 moer tbv bevestiging generator aan behuizing/ ondersteuningsconstructie)
 - 6x 98.401.96 (quick fastener)
- kabels (standaard gaan wij uit van 1,5m. Langere kabels zijn op aanvraag leverbaar.)
 - 3m 78.38360.020 (spoelenkabel)
 - 1x 78.38900.06x (LIN-LIN kabel)
 - 1x 78.38900.09x (CAN-LIN kabel)
 - 2x 78.38900.10x (CAN-CAN kabel)
 - 1x 78.98800.039 (CAN-RJ45)
- bedieningen en accessoires
 - 2x 31.886 (as afdichtingsring)
 - 2x 78.39400.001 (knoppen)
 - 2x 78.94020.001 (lampjes)
 - 2x 78.98100.100 (LIN bediening)
- aanbevolen accessoires
 - 1x 3218252 (Schakelkast 2x MOD1) *1
 - 1x 78.39290.006 (vet filter)
 - 1x 78.98800.043 (ferriet filter voor LIN en voedingskabels) *2
 - 1x 78.98800.044 (ferriet filter voor CAN kabels) *3

Gereedschap

- Torx schroevendraaier maat t20
- platte schroevendraaier



*1



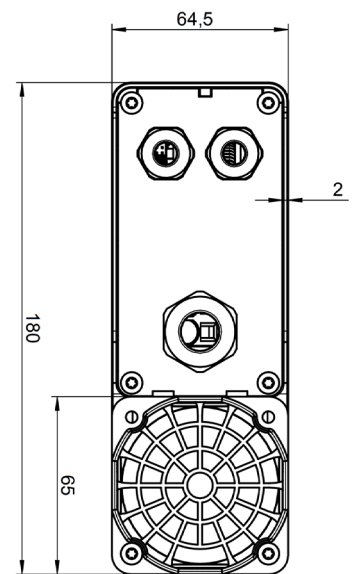
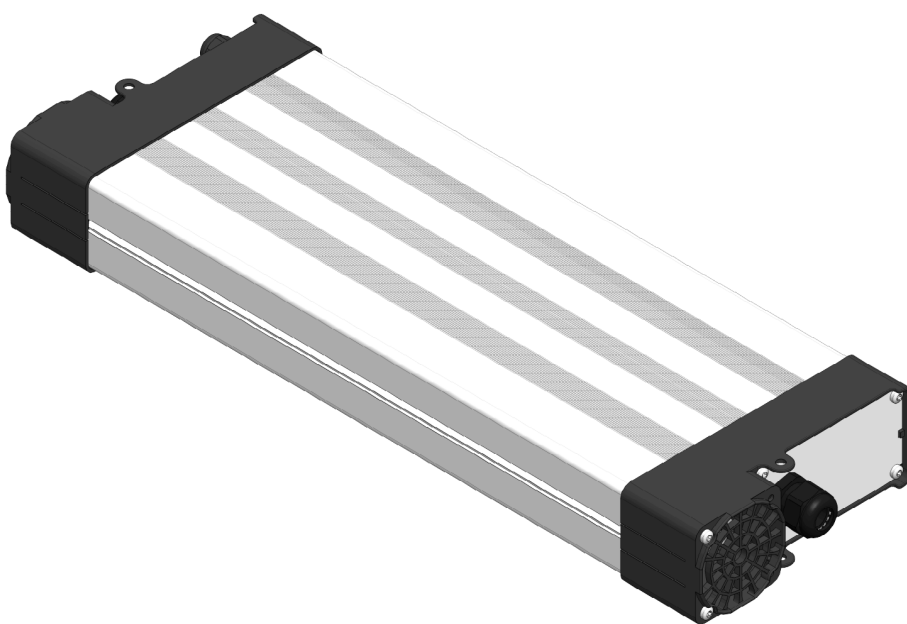
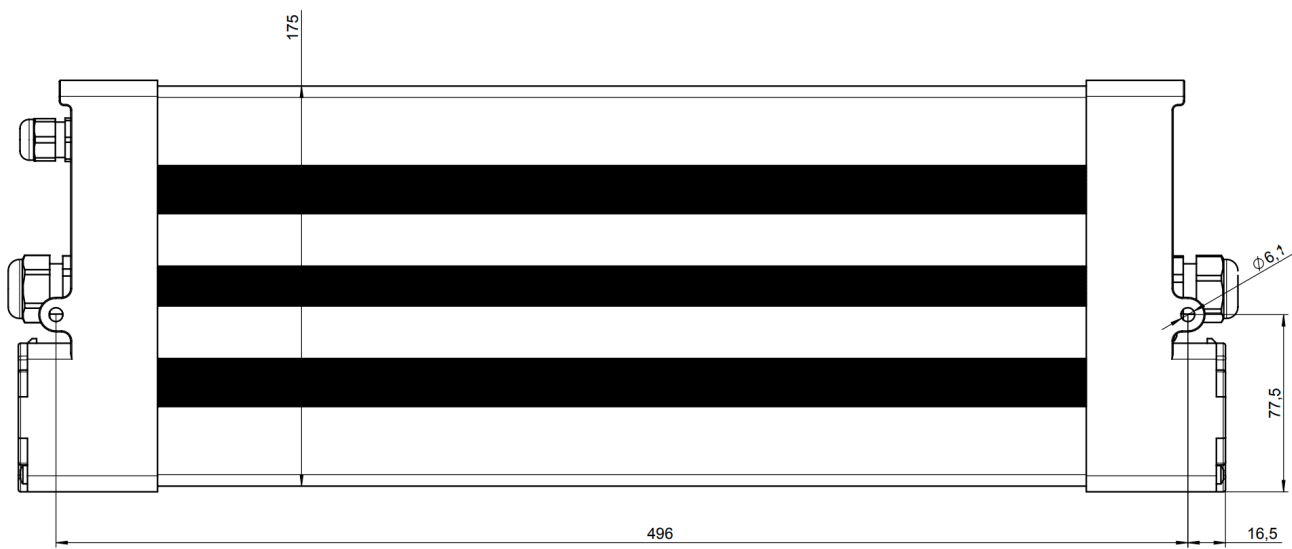
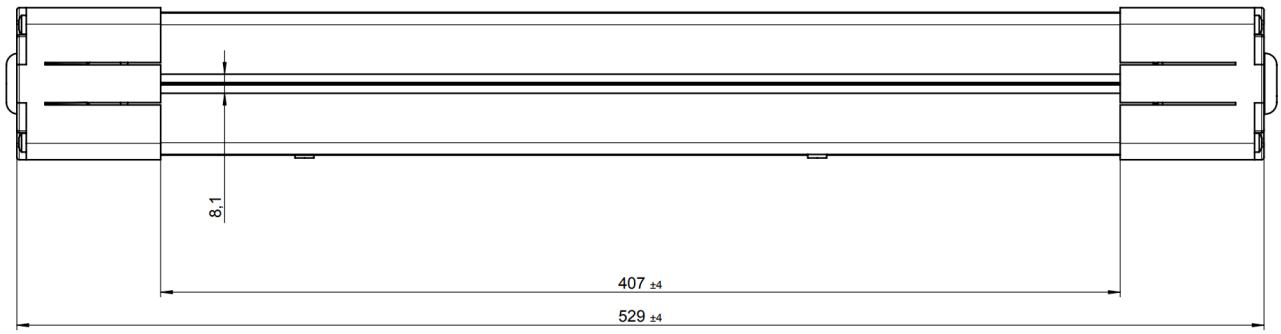
*2



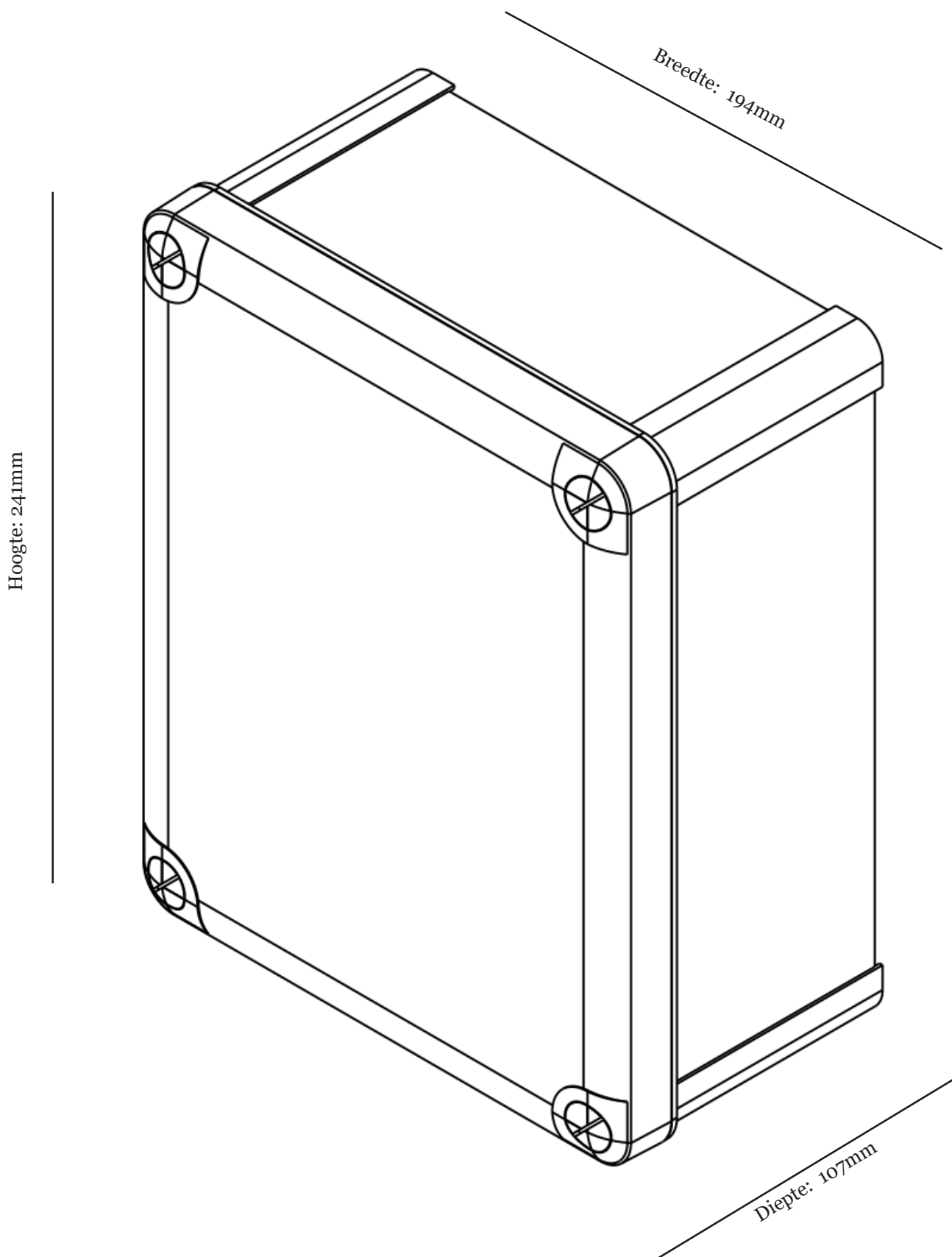
*3

Wij adviseren om ferriet filters te gebruiken. Wanneer deze filter aangebracht is zal dit de elektrische storingsinvloeden van buitenaf minimaliseren (zoals externe bronnen als draadloze zenders). Ook is het systeem dan beter beschermd tegen vervuiling op het stroomnet. Het beste resultaat krijg je als je de filters op een kleine afstand van beide connectoren van een kabel plaatst. De voedingskabel dient minimaal 2 wikkelingen om het ferriet filter te hebben voor een optimale werking.

Afmetingen generator

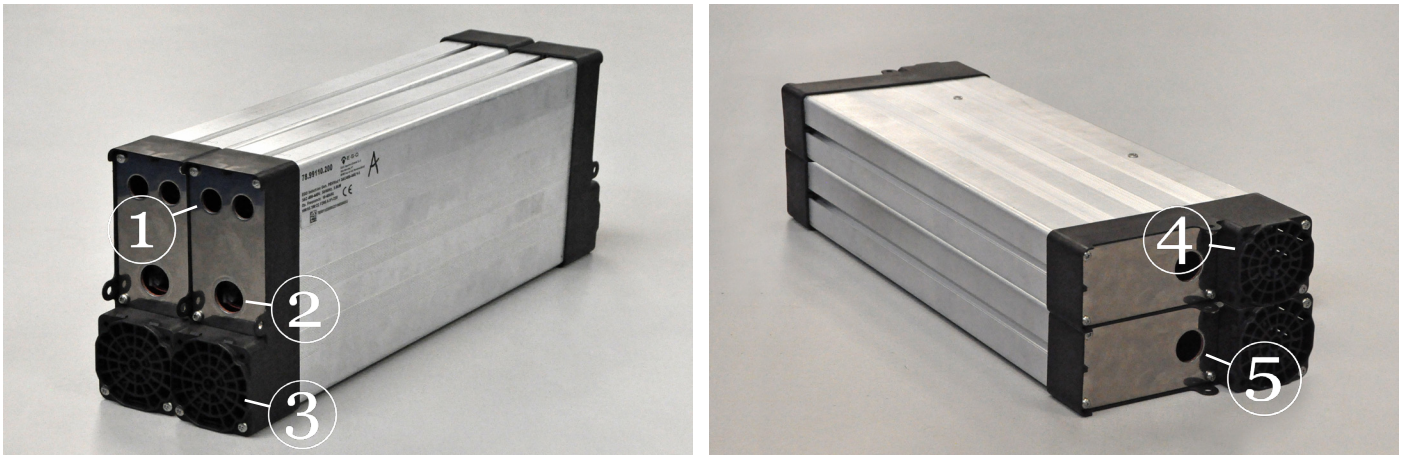


Afmetingen schakelkast



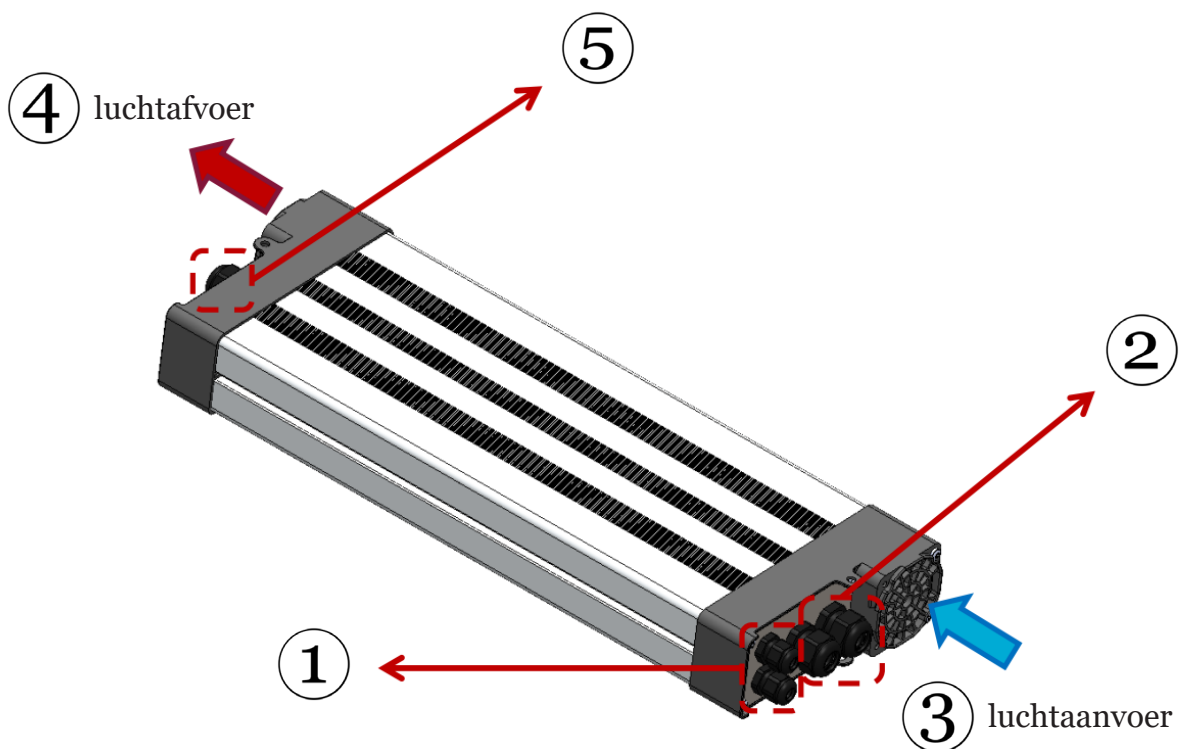
1 Generator

Plaatsing van generatoren als voorgeschreven door E.G.O..



1) CAN aansluiting | 2) Spoelaansluiting | 3) Luchtaanvoer | 4) Luchtafvoer | 5) Voedingsaansluiting

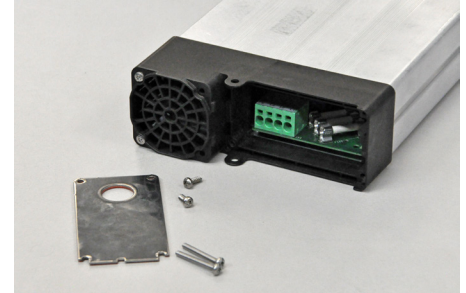
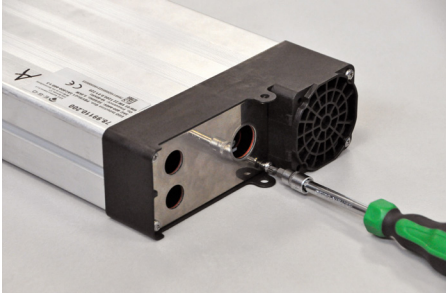
De lucht af- en aanvoer ziet er zo uit:



1.1 Open generator

Verwijder de metalen platen (beide zijdes) van de generator met de Torx T20 schroevendraaier.

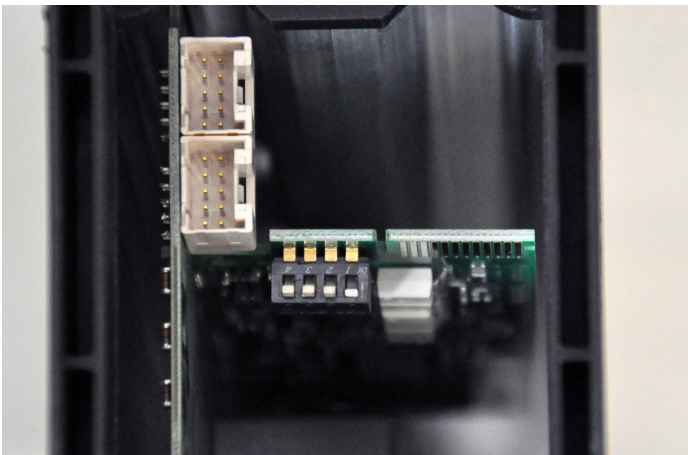
Lange schroeven zitten aan de bovenkant, korte aan de onderkant.



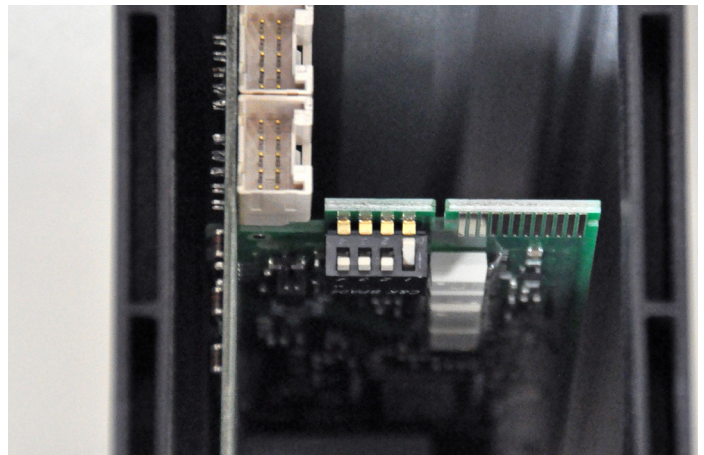
2 DIP-switches generator

Stel de DIP-switches in om elke generator zijn eigen adres mee te geven.

Markeer iedere generator op de behuizing welk adres u hem mee hebt gegeven. (A-B)



Voor generator A: alles uit



Voor generator B: 1 omhoog

3 Aansluiting spoelenkabels

Diameter spoelenkabel:

- Flexibel: 6-16mm²
- Flexibel met adereindhuls: 6-10mm²
- Striplengte: 18mm
- Buitendiameter: 10-14mm

Houd rekening met de polariteit van de spoelen.

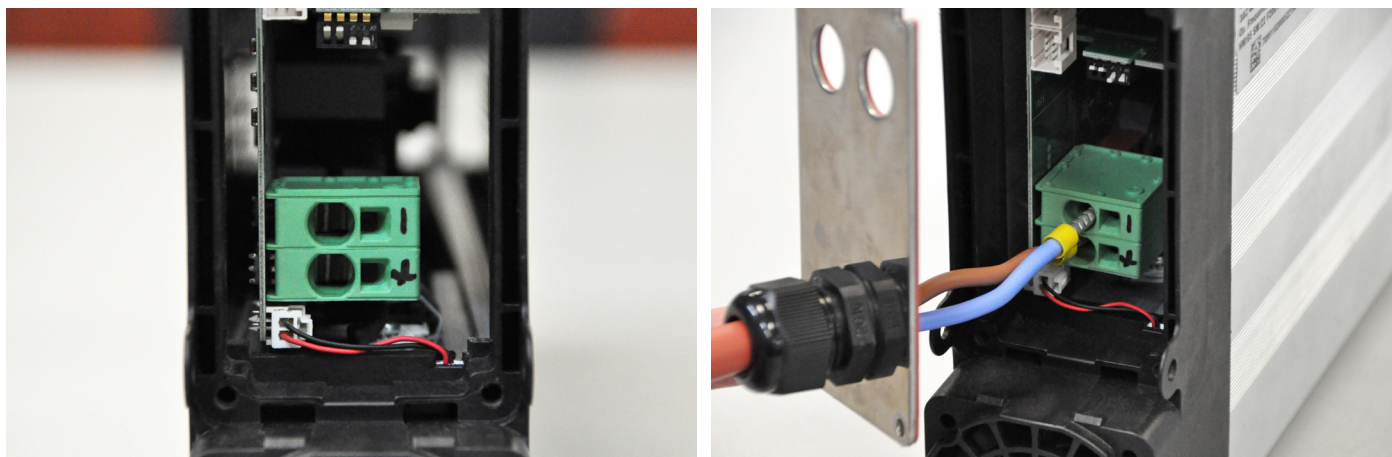
In de generator is de aansluiting aan de ventilator kant de “+”.

De “-” zit aan de kant van de dipswitches.

Markeer elke spoelenkabel aan beide uiteinden met hetzelfde adres als op de behuizing. (A-B).
Markeer de kabels ook dusdanig dat je weet wat plus en min is voor aan de kant van de spoelendrager.

Voer de kabels door de wartel en plug de kabel in, in het daarvoor bestemde aansluitblok.
De kabels zijn zonder gereedschap te bevestigen.

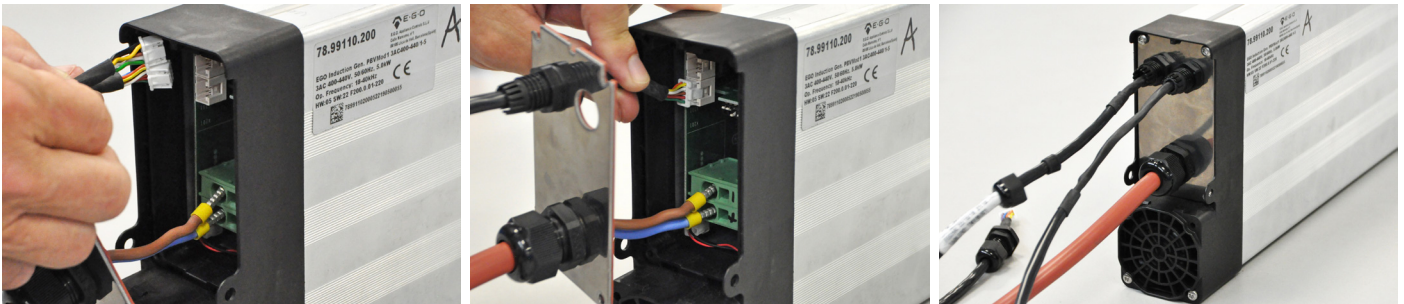
LET OP: draai de bevestigingsmoer nog niet vast, anders kunt u bij de volgende stap de afdekplaat niet meer bewegen.



4 CAN-CAN kabels

LET OP: houd er rekening mee om de moer en dichting van de kabel te verwijderen en bevestig de wartel aan de afdekplaat. De dichting komt aan de buitenkant van de afdekplaat te zitten. Voer daarna de kabel door.

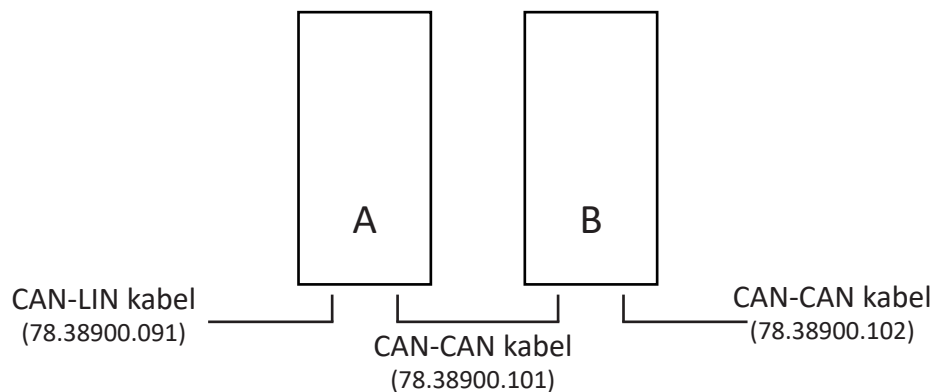
4.1
Verbind de generatoren met elkaar, door middel van de CAN-CAN kabels met artikelnummer 78.38900.101. (Standaard 0,5m. Langere kabels leverbaar op aanvraag.)



4.2
Verbind de tweede generator met de coil module, door middel van de CAN-CAN kabel met artikelnummer 78.38900.102. (standaard 1,5m. Langere kabel leverbaar op aanvraag.)

Voor aansluiten van deze kabel aan de coil module zie stap 6.2.

4.3
Verbind de eerste generator met de LIN bediening, door middel van de CAN-LIN kabel met artikelnummer 78.38900.091. (standaard 1,5m. Langere kabel leverbaar op aanvraag.)



4.4
Nadat alle kabels bevestigd zijn, plaats de afdekplaat terug:

- Schroef de afdekplaat vast met de schroeven (2Nm).
- Draai de bevestigingsmoer vast (6Nm).

5 Aansluiten generatoren

5.1

Voltage: 400-440V ($\pm 6\%$)

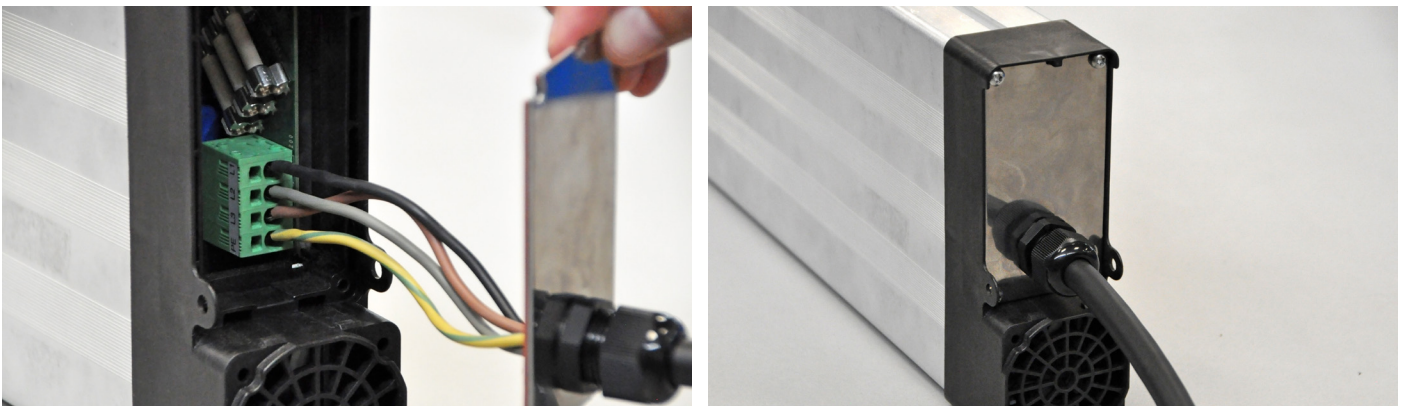
Vermogen: 1-5kW

Weerstand: 8A per generator (met een max. totaal van 16A per systeem)

Diameter voedingskabel:

- Flexibel: 2,5-6mm²
- Flexibel met adereindhuls: 2,5-4mm²
- Striplengte: 15mm
- Buitendiameter: 10-14mm

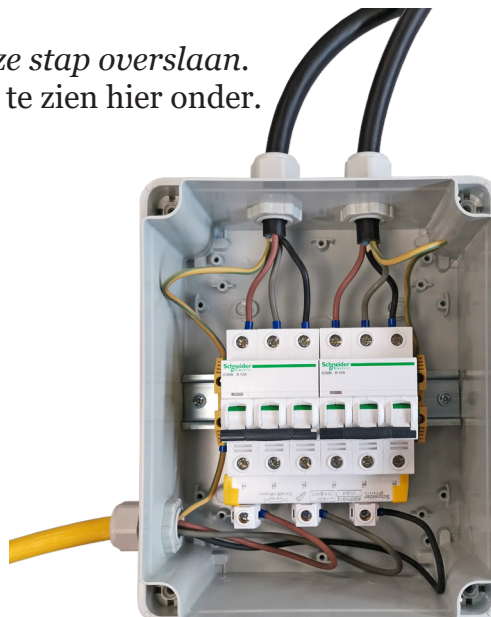
Bevestig de voedingskabel volgens de markeringen op het aansluitblok.



Nadat alle kabels bevestigd zijn, plaats de afdekplaat terug:

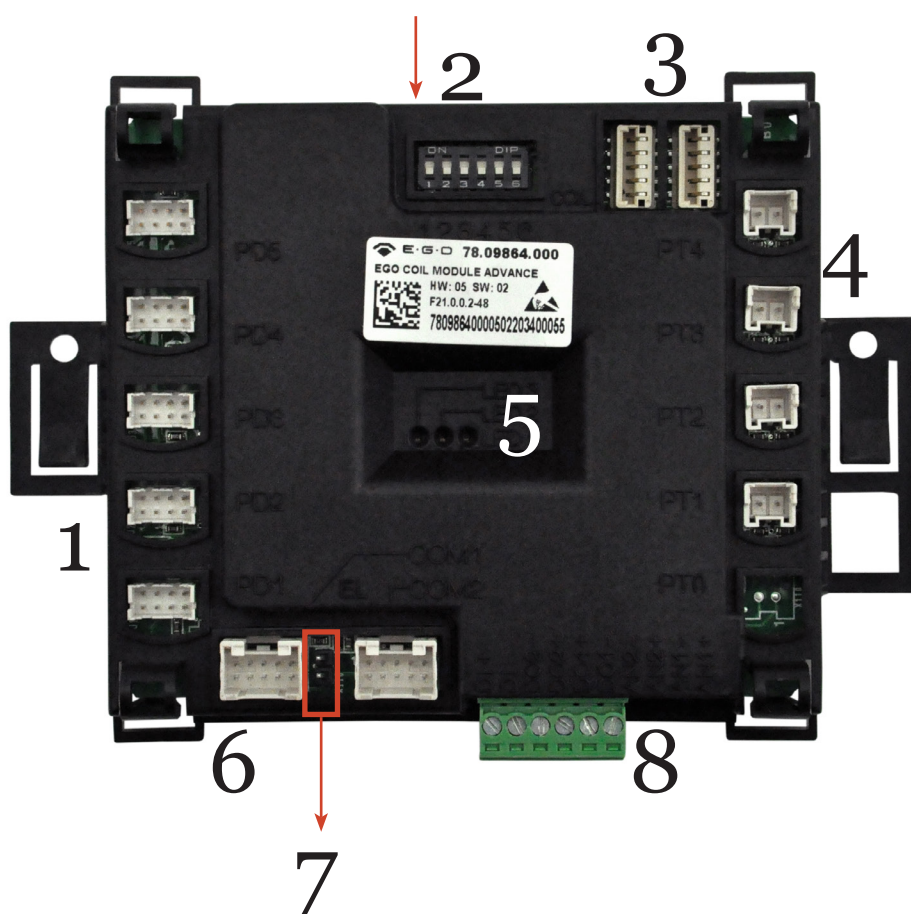
- Schroef de afdekplaat vast met de schroeven (2Nm).
- Draai de bevestigingsmoer vast (6Nm).

5.2 optioneel, is deze niet meegeleverd kun je deze stap overslaan.
Sluit alle generatoren aan op het aansluitblok als te zien hier onder.



Coil module

- 1) Connector voor push-buttons | 2) DIP-switches | 3) Coil ID | 4) Temperatuur sensor | 5) Controle LED | 6) CAN connector | 7) Jumper | 8) Extra voor ventilator en overige functies (n.t.b.)

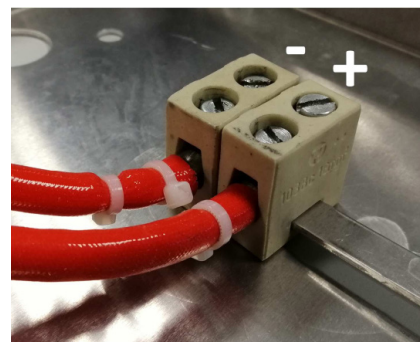


6 Spoelendrager

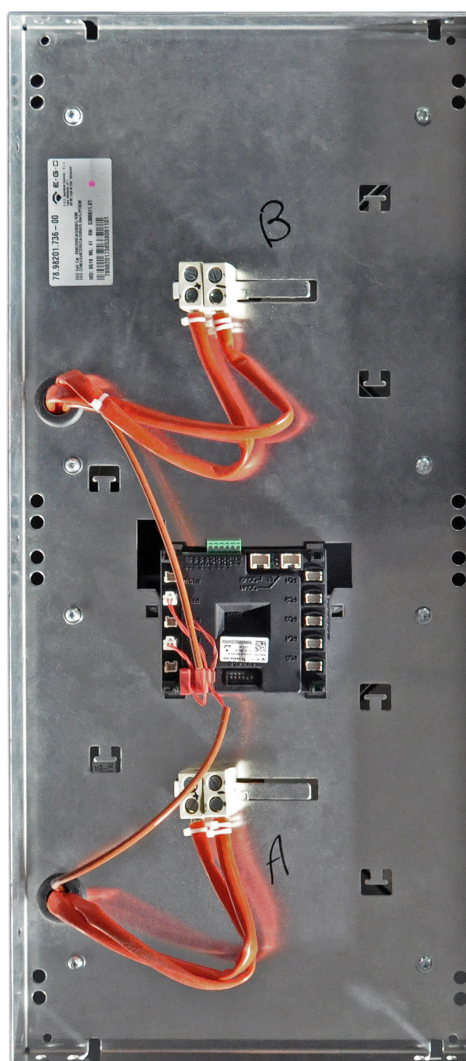
6.1 Spoelenkabel

Verbind de spoelenkabels (78.38360.020) die van de generator komen met de spoelendrager.

De kabels die al in het aansluitblok zitten (zie onderzijde spoelendrager) geven aan wat plus en min is. Één tiwrap staat voor "+", twee tiwraps staat voor "-". Zie afbeelding hier naast.



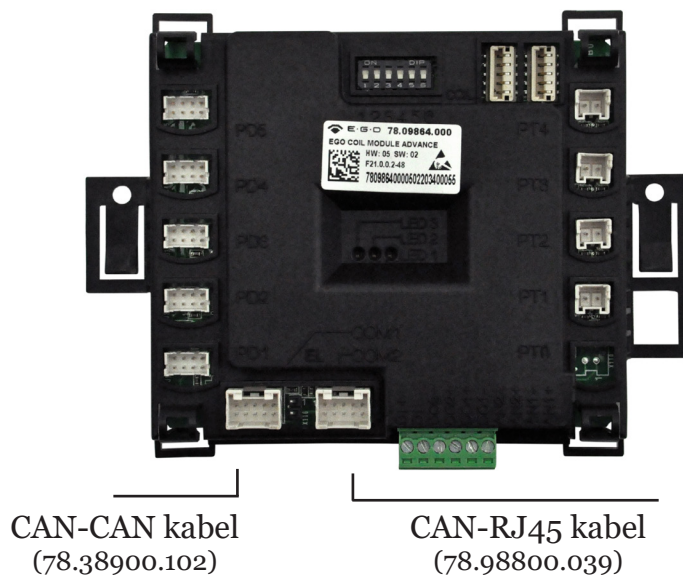
LET OP: markeer op de spoelendrager van welke generator de spoelendrager afkomstig is. (A-B, zoals reeds op de spoelenkabels staat aangegeven bij stap 3.)



6.2 CAN-CAN kabels

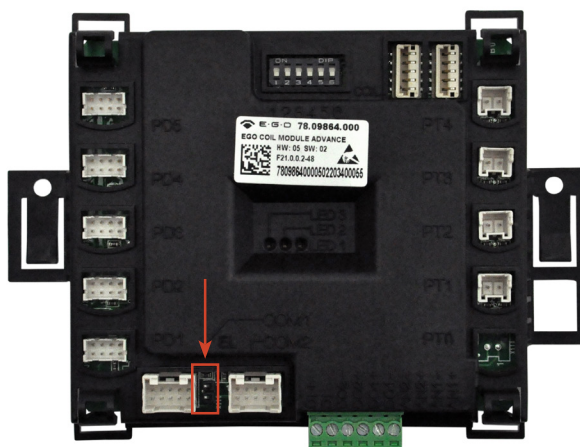
Verbind nu de laatste generator met de coil module (gemarkeerd met A en B), door middel van de CAN-CAN kabel met artikel nummer 78.38900.102. (standaard 1,5m. Langere kabel leverbaar op aanvraag.)

De coil module is gemonteerd aan de onderzijde van de spoelendrager.



6.3 Jumper

Sluit kabel met artikelnummer 78.98800.039 (CAN-RJ45) aan op de coil module en verwijder de aanwezige jumper van de coil module.



6.4 DIP-switches coil module

Controleer hier of alle DIP-switches op OFF staan.



6.5 CAN-RJ45 kabel

Deze kabel (78.98800.039) dient als verlengstuk voor een eenvoudigere service verlening. Aan het uiteinde van deze kabel zit een RJ45 plug. Deze dient als Jumper en moet altijd aanwezig zijn. De jumper markeert het einde van de LIN-bus verbinding.

Zorg ervoor dat deze kabel op een eenvoudig bereikbare plek geplaatst wordt. Aan het einde van deze kabel zit een blokje dat in het RVS gemonteerd kan worden.

Door middel van kabel 78.38900.132 kan de communicatie module verbonden worden met het MOD1 systeem.

Met deze communicatie module kunnen de generatoren benaderd worden voor programmeren of uitlezen van het MOD1 systeem (zie handleiding MOD1 communicatie module)



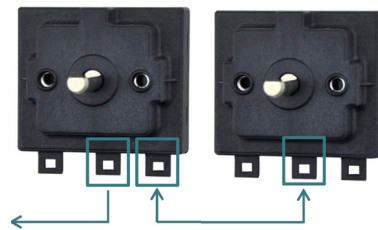
7 Bedieningen

7.1

Verbind de eerste generator met de eerste LIN bediening door middel van CAN-LIN kabel met artikelnummer 78.38900.091. (standaard 1,5m. Langere kabel leverbaar op aanvraag)

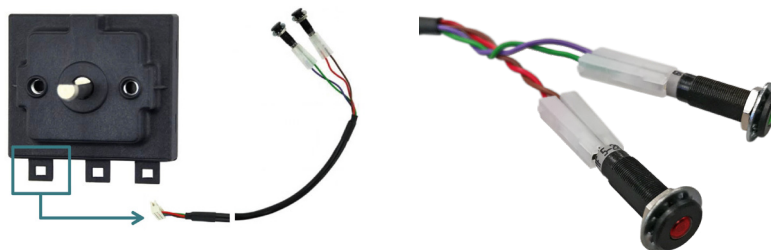
7.2

Verbind de LIN bedieningen met elkaar door middel van LIN-LIN kabel met artikelnummer 78.38900.060. (standaard 0,5m. Langere kabels leverbaar op aanvraag)



7.3

Sluit op elke LIN bediening de controle lampjes aan. Artikelnummer 78.94020.001. Elk lampje heeft een vlakke kant op de behuizing zitten. Zorg ervoor dat het groene kabeltje bij het groene lampje en het rode kabeltje bij het rode lampje aan deze vlakke kant van de behuizing aangesloten wordt.



7.4

Stel de DIP-switches in om elke LIN bediening zijn eigen adres mee te geven.



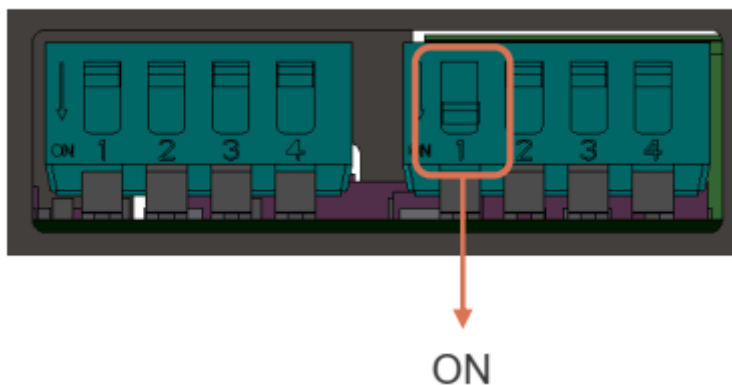
8 Aansluiten en inloggen

Aansluiten van de communicatie module

8.1

Controleer allereerst of de DIP-switch van de communicatie module geprogrammeerd staat als onderstaand:

DIP Switches

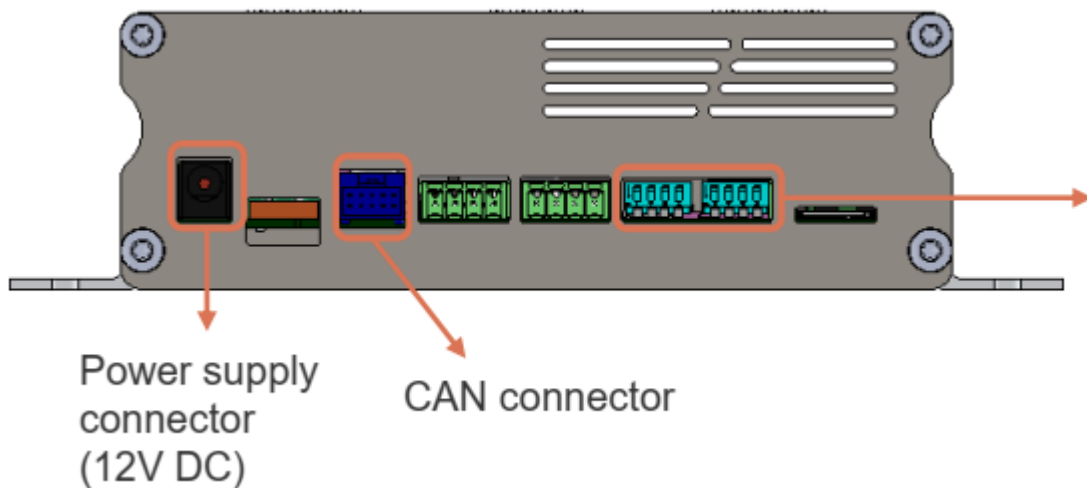


8.2

Verbind de communicatiemodule met het systeem middels de meegeleverde kabel (78.38900.132) en de CAN connector van de communicatie module (78.98800.033). Het duurt circa 1 – 2 minuten voordat de communicatiemodule geheel opgestart is.



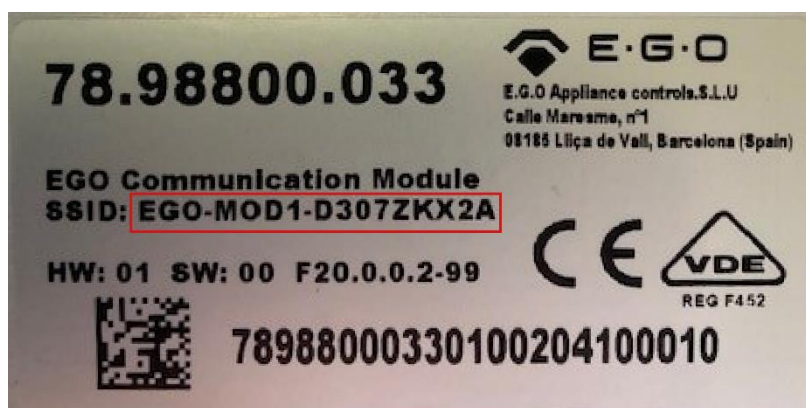
TIP: wanneer u de communicatiemodule aansluit met de meegeleverde kabel (78.38900.132) ontvangt deze voeding via het Q1 systeem. Sluit de communicatiemodule OOK op het netstroom aan. **LET OP:** stekker voor aansluiten op netstroom is **niet inbegrepen**. Hiermee voorkomt u bij het spanningsloos maken van het Q1-systeem de communicatiemodule opnieuw op moet starten en u weer opnieuw verbinding moet maken en inloggen.



8.3

Zet de WiFi verbinding aan en maak via uw laptop / tablet / smartphone verbinding met uw communicatiemodule.

Elke communicatiemodule heeft zijn eigen unieke code. Zoek in de WiFi-lijst naar uw unieke code. Deze unieke code is terug te vinden aan de onderzijde van de communicatiemodule (zie onderstaande afbeelding)



Deze verbinding is niet beveiligd en u heeft dus geen wachtwoord nodig om verbinding te maken met de communicatiemodule.

8.4

Wanneer uw laptop / tablet / smartphone correct verbonden is met de communicatiemodule, opent u een up-to-date internetbrowser (Google Chrome, Firefox, Microsoft Edge, ...) en typt het volgende adres in (of klik op de link):

Voor versie 1.0 en versie 1.1: <http://192.168.8.1/>

Voor versie 1.2 en hoger: <https://192.168.8.1/>

LET OP: gebruikt u de tweede link dan krijgt u de melding dat de verbinding niet privé is. Klik bij windows op de knop “geavanceerd” en vervolgens op “doorgaan naar 192.168.8.1 (onveilig)”.

Bij Apple iOS krijgt u de melding “deze verbinding is niet privé”. Klik vervolgens op “Toon details” en vervolgens op “deze website bezoeken”. U ziet vervolgens een pop-up en ook hier klikt u op “ga naar website”

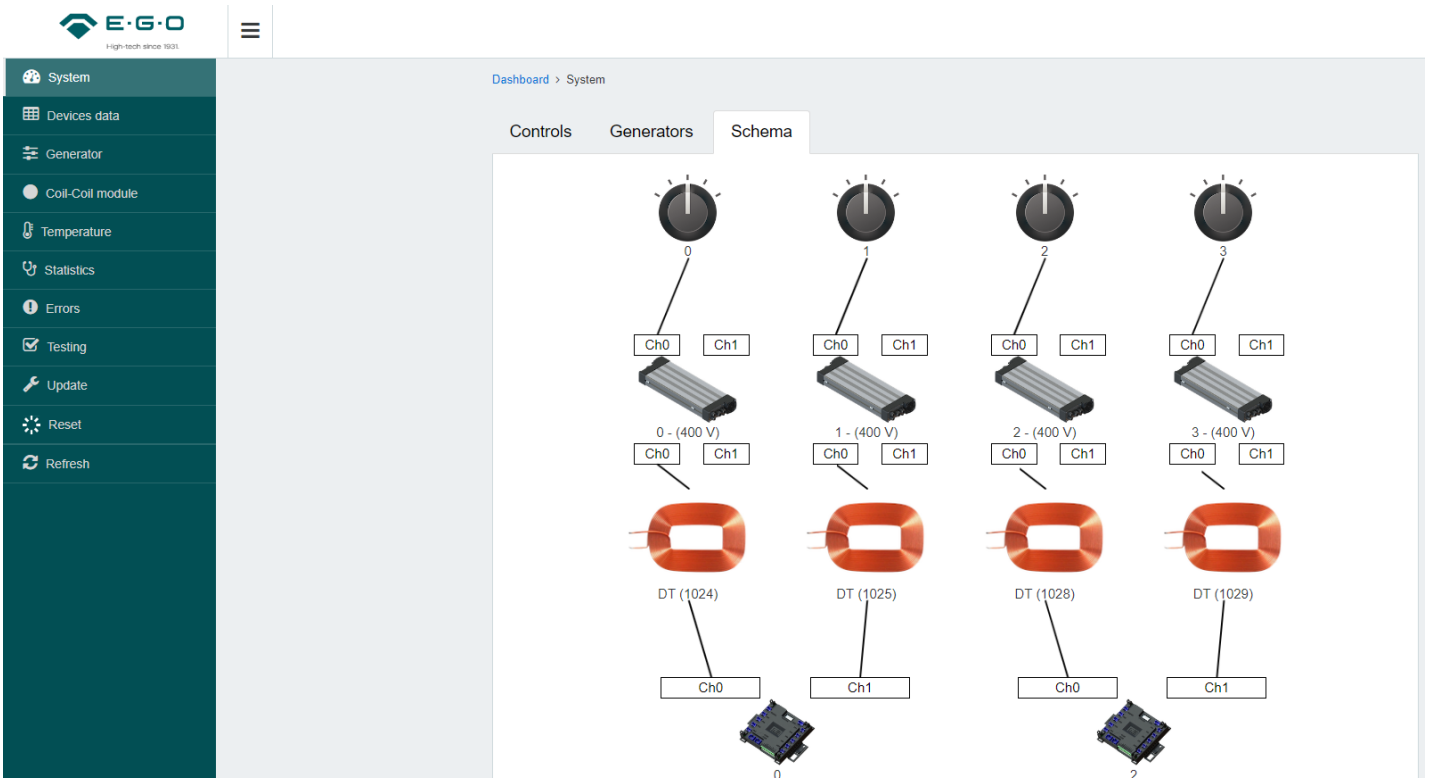
8.5

Voer de code in die u van ons op de mail heeft ontvangen en klik op “Access”. Het kan tot 30 seconden duren voordat u ingelogd bent.

Heeft u nog geen inlogcode, neem dan contact met ons op.

Wanneer u ingelogd bent, ziet u het volgende scherm (in dit geval 4 zones, in het geval van een DuoTray zullen er maar 2 afbeeldingen van een generator te zien zijn)

Note: afbeelding van de generator (lees zone) zijn per systeem (MOD1 of Q1) verschillend.

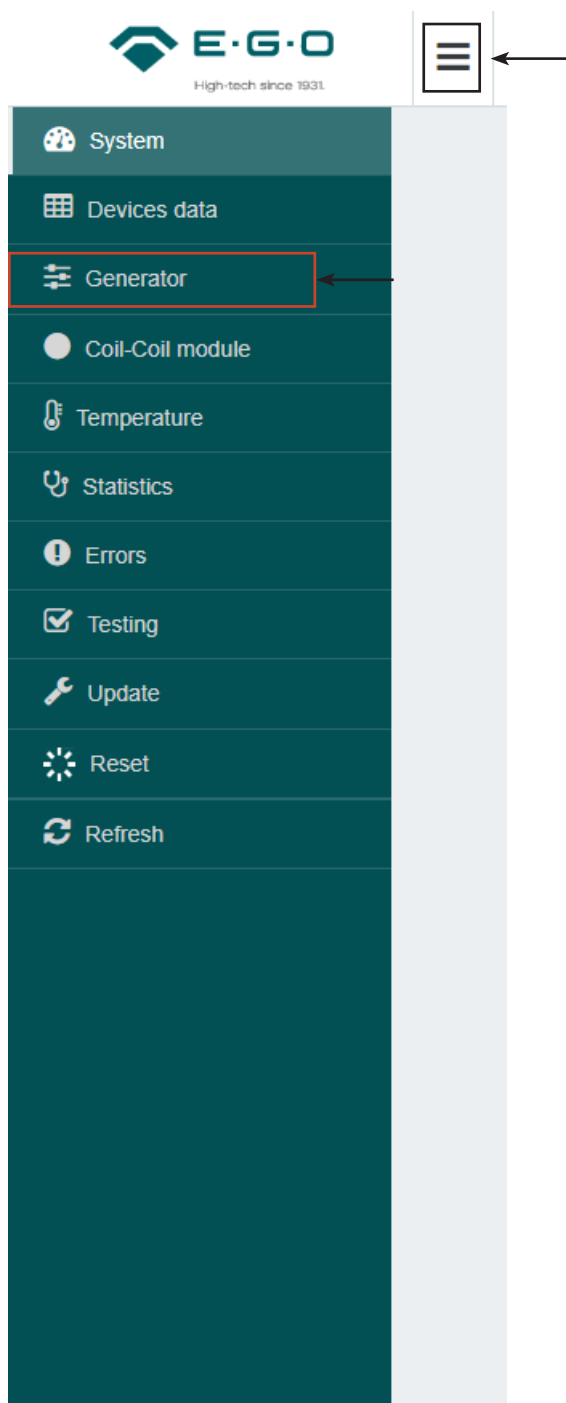


9 Instellen vermogen

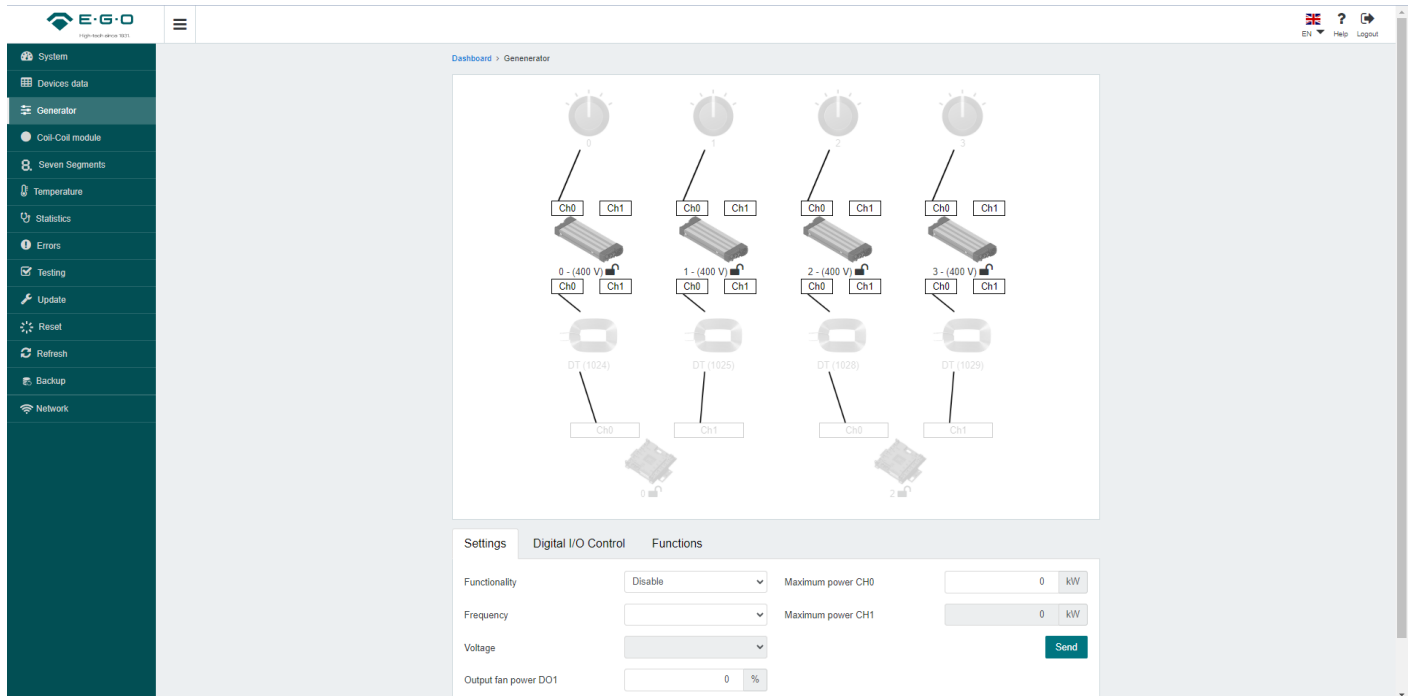
Hier wordt beschreven hoe het vermogen van de generator aangepast kan worden. Standaard staat een generator ingesteld op 5,0kW per zone. Het vermogen kan handmatig aangepast worden naar een waarde tussen de 1,0 en 5,0kW.

9.1

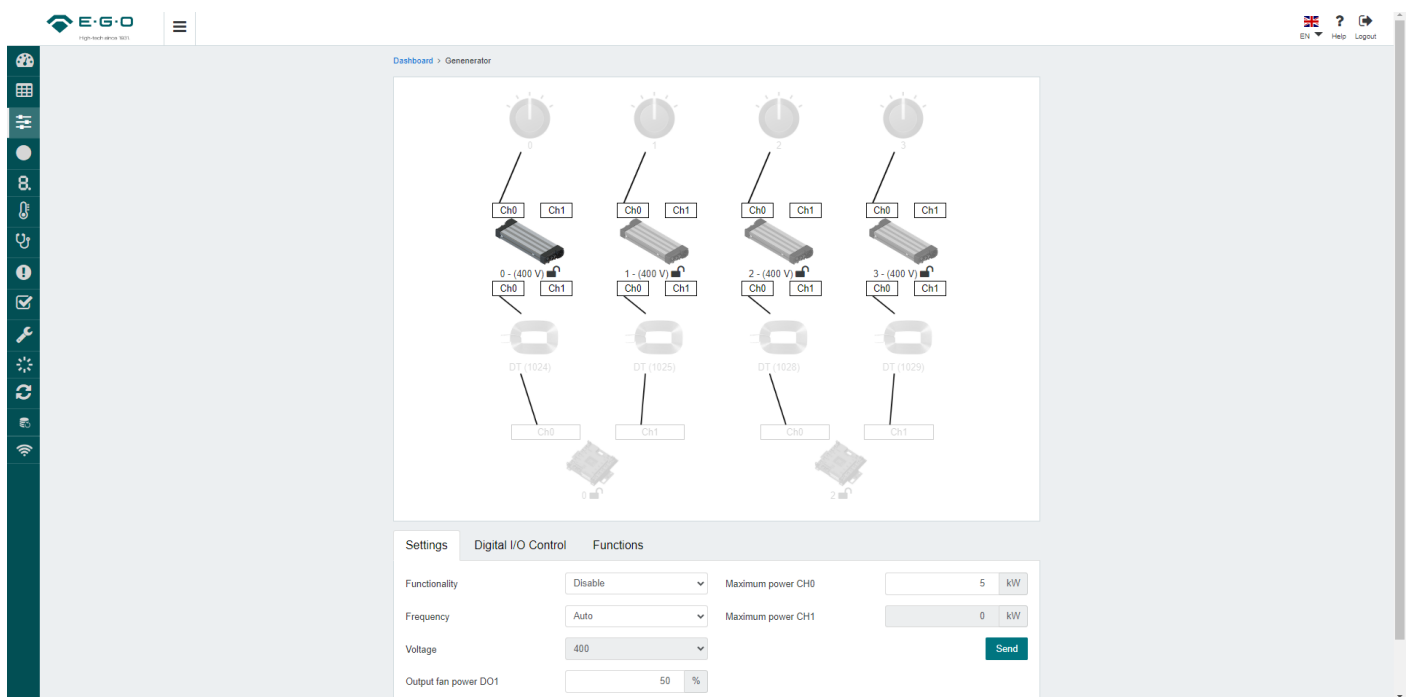
Ga in de navigatiebalk naar het symbool van de generator (het navigatie menu is uit te vouwen met de 3 streepjes in de bovenste balk naast het logo).



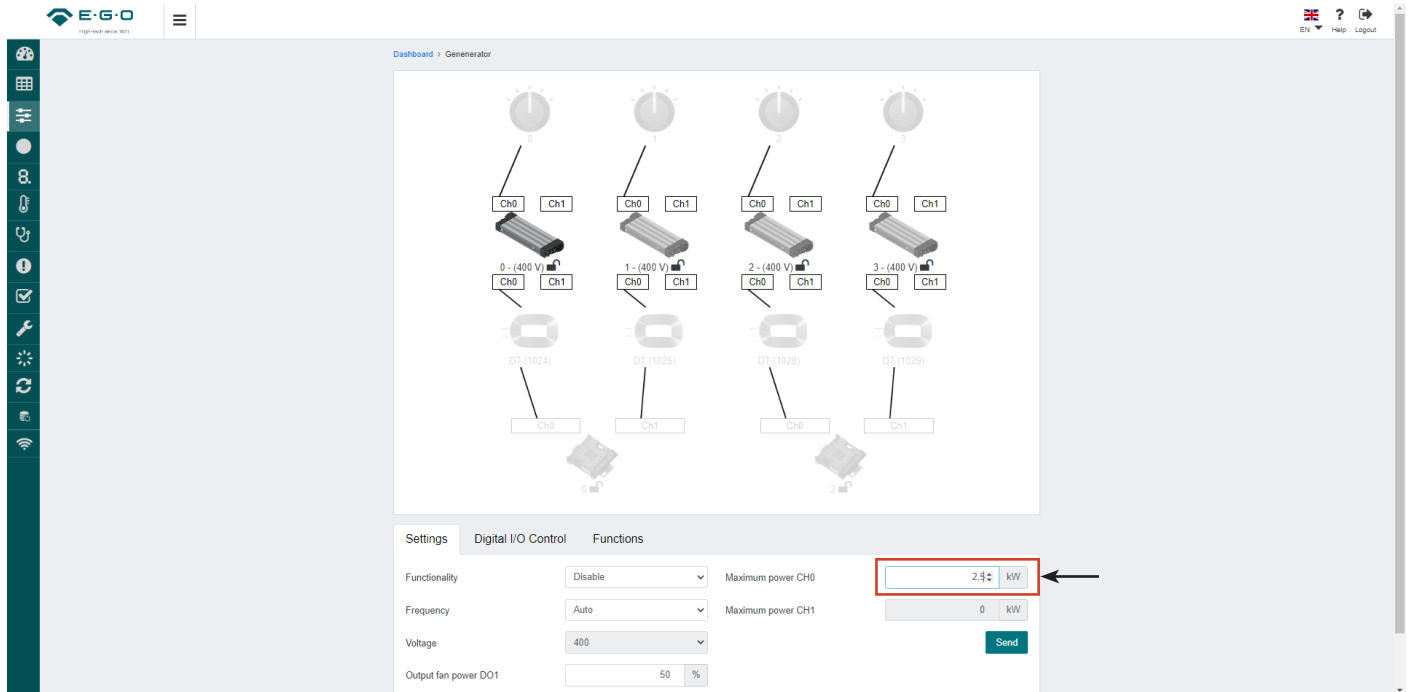
9.2
Onderstaand overzicht zal verschijnen wanneer je in het menu van de generator zit. (in dit geval 4-zones, in het geval van een 2-zones zullen er maar 2 afbeeldingen van een generator te zien zijn)



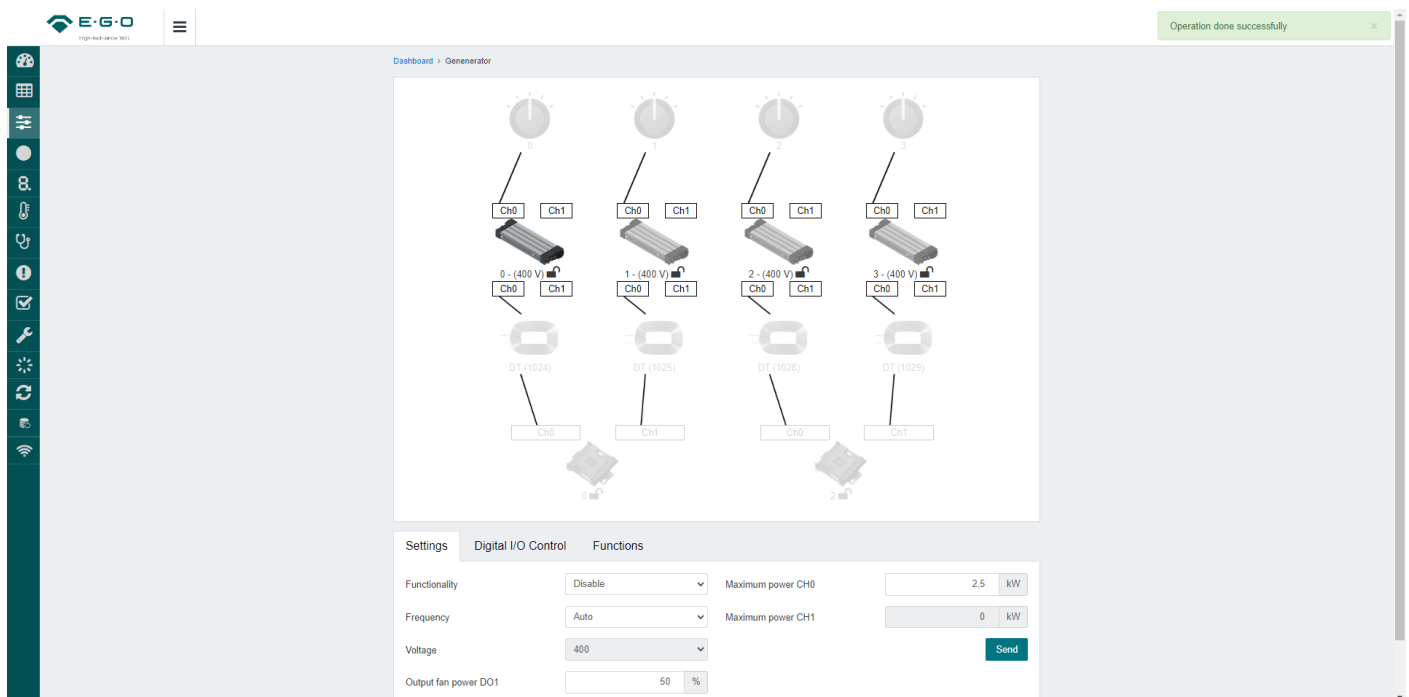
9.3
Selecteer een zone (0-1-2-3 in geval van MOD1, A-B-C-D in geval van Q1) om toegang te krijgen tot de instellingen en informatie. Het geselecteerde zone zal donker worden.



9.4
Het veld Maximum Power is nu te bewerken. Standaard zal hier 5,0kW staan. Dit is te programmeren op elke waarde tussen de 1,0kW en 5,0kW in stappen van 0,1kW. Dit kun je typen of klik op de pijltjes.



9.5
Wanneer het gewenste vermogen ingevoerd is, klik dan op de “send” button en wacht tot rechts bovenin “operation done successfully” verschijnt. Herhaal voor elke zone de stappen 9.3, 9.4 en 9.5.



10 Eerste instellingen en test

De spoel wordt automatisch herkend door de coil ID in de coil module. Door middel van de communicatie module kan het vermogen nog aangepast worden. Standaard staat deze op 5kW voor ronde en vierkante spoelen. Dit is per zone naar wens in te stellen van 1 tot 5kW. Voor rechthoekige spoelen is dit 1 tot 3,5kW.

10.1 Eerste keer opstarten

Check voor het opstarten of alle kabels goed zijn aangesloten en dat alle DIP-switch instellingen correct zijn.

- Zorg ervoor dat alle bedienknoppen op hun nul positie staan.
- Schakel de voedingsspanning in via de hoofdschakelaar.

Het systeem zal nu starten. Dit zal hooguit 16 seconden duren, afhankelijk van hoeveel generatoren en coil modules er aanwezig zijn.

Tijdens het opstarten zullen de lampjes van iedere LIN knop knipperen.

Als het opstarten succesvol is verlopen zullen alle lampjes uit gaan.

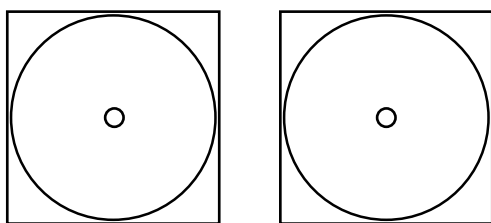
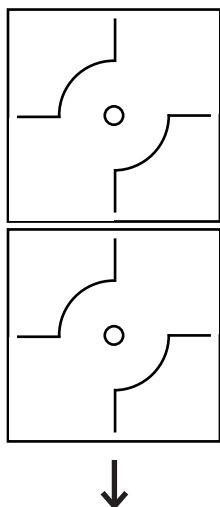
Het systeem is nu klaar voor gebruik.

10.2 Test

Voor ieder nieuw apparaat raden wij aan om deze testen voorgaande uit te voeren:

- Check of de LIN knoppen goed zijn toegewezen naar de bijbehorende kookzones.
- Check of de pan detectie correct werkt. Dit kan door een stalen test disc van E.G.O. in het midden van de kookzones te leggen.
 - E.G.O. stalen disc 78.95000.220 (Ø90mm) mag niet worden herkend als kookwaar.
 - E.G.O. stalen disc 78.95000.222 (Ø120mm) moet wel worden herkend als kookwaar.
- Check of de vermogensdissipatie van elke kookzone, door een pan met water op te warmen op de hoogste stand.
 - De ventilator in de generator moet gaan draaien. (na een paar minuten)
 - Het vermogen aan de hand van een externe meter of de communicatie module
- Check of alle indicatie lampjes correct werken (dit is het makkelijkste tijdens de opstartprocedure).
- Alleen indien geïnstalleerd: controleer de duidelijke zichtbaarheid en de aannemelijkheid van de waarden die worden weergegeven op het 7-segments display
- Controleer of er geen errors zijn plaatsgevonden tijdens deze tests.
 - de rode LED's mogen niet branden. Als een 7-segment display wordt gebruikt mag er geen error (Ex.yy) worden weergegeven.

- **SPOLENKABEL (78.38360.020)**
- **VOEDINGSKABEL (NIET MEEGELEVERD)**
- **CAN-CAN KABEL (78.38900.102)**
- **CAN-LIN KABEL (78.38900.091)**
- **LIN-LIN KABEL (78.38900.060)**
- **CAN-RJ45 KABEL (78.98800.039)**



**Voedings
kabel**

